

Alkalmazási útmutató az LTW GmbH. VB100 és VB00 Maxi nehéz dúcrendszeréhez

Az ebben az Alkalmazási útmutatóban foglaltakat ismertetni kell az építkezésen dolgozókkal.

Be kell tartani az orsós dúctípusra vonatkozó teherbírási, szilárdsági adatokat, határértékeket. Össze kell vetni az adatokat a munkahely jellegéből adódó terhelésekkel, árokszélességi- és mélységi adatokkal.

A VB100 és VB100 Maxi dúcrendszer kb. 4,0 m-es árokmélységig használható, max. 1 db magasító elemmel.

A használat során figyelembe kell venni, és be kell tartani a mélyépítésre, dúcolásra és daruzásra/emelésre vonatkozó, hatályos munkavédelmi előírásokat.

Emelés és szállítás

A mozgatás kizárólag megfelelő teherbírású eszközzel és körültekintően kiválasztott emelőlánccal / kötéllel történhet. Csak kiakadást gátló visszacsapó nyelvvel rendelkező emelőhorgot használjon.

A lemezeket a beépítési helyhez legközelebbi biztonságos helyre kell szállítani. Az emelés, összeszerelés, beállítás és a visszabontás során be kell tartani az emelésre vonatkozó általános- és munkavédelmi előírásokat.

Karbantartás és javítás

Az összeszerelés és használat előtt a dúcrendszer összes alkotóelemének épségét ellenőrizni kell. Sérült, meghibásodott alkatrészeket ne használjon. A kisebb hibák házilag is javíthatók, nagyobb meghibásodás esetén forduljon a szállítóhoz/gyártóhoz. Szabálytalanul, nem hozzáértéssel történő javításból eredő meghibásodásokért, balesetekért sem a szállító, sem a gyártó nem vállal felelősséget.

Kétévente ajánlott az elemek újrafestése a korrózió megakadályozása- és károsító hatása ellen.

Összeszerelés

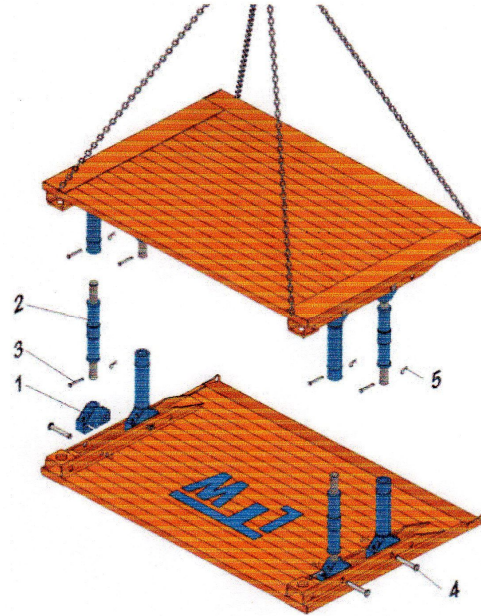
A táblát sík felületre kell fektetni, a csatlakozó sínrel fölfelé.

A 4 db rugós orsófejet helyezze a megfelelő helyre és biztosítsa az $\varnothing 40 \times 226$ mm-es csapokkal és biztosítókkal. Lazítsa meg a csavaranyákat, hogy a rugók megfeszülhessenek.

Helyezze az orsót és a hosszabbító szárat (ha van ill. szükséges) egyenként az orsófejekbe és biztosítsa le a rugós biztosítóval.

A hosszabbító szárok max. 3,0 m hosszban alkalmazhatók.

Miután az összes orsót elhelyezte és rögzítette, ugyanígy járjon el a másik lemeznél is, majd emelje az első lemez fölé, óvatosan csatlakoztassa az orsókat, és rögzítse azokat az $\varnothing 20 \times 148$ mm csapokkal, biztosítókkal.

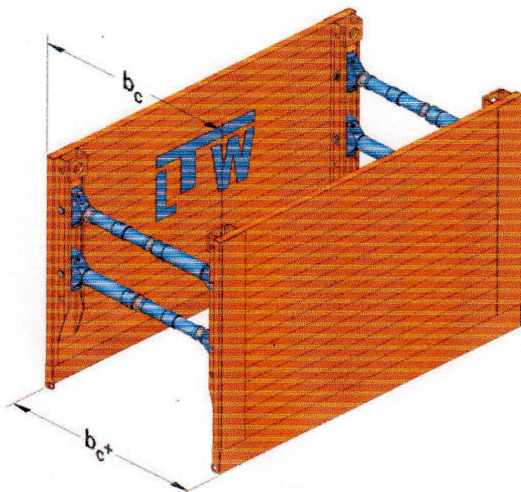


- | | |
|-----------------|------------------------------------|
| 1 rugós orsófej | 3 csap $\varnothing 20 \times 148$ |
| 2 orsó | 4 csap $\varnothing 40 \times 226$ |
| 5 biztosító | |

Állítsa be az orsókat a kívánt árokszélességre (finom beállítás).

Figyeljen rá, hogy a két alsó orsó 4-5 cm-rel szélesebbre legyen állítva, mint a felső kettő. Egy „A” formát kell mutatni az összeszerelt dückeretnek. Ez biztosítja a dúc korrekt elhelyezését az árokban.

A magasztó elem összeszerelése megegyezik az alapelemmel, de itt csak 2 db orsót kell használni, mindkét végén, középen.



Beépítés

A dúcolatnak hézagmentesnek kell lennie. A legnagyobb terhelés határértékeit minden körülmények között be kell tartani.

Munkavégzés állékony talajban

Az első készre szerelt boxot alkalmas eszközzel fel kell emelni, és az előzőleg teljesen kitermelt árokba helyezni.

Ez a módszer csak akkor alkalmazható, ha a talaj megfelelően állékony, az árok épületektől, szerkezetektől, közlekedési vonalaktól megfelelő távolságra van, és a tervek szerint is megengedett.

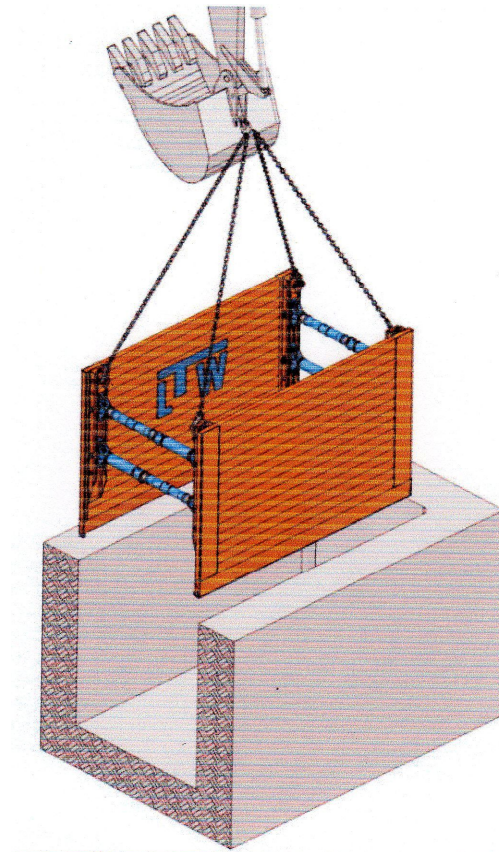
Meg kell figyelni, hogy a helyszínen a földkitermelés során, a dúckeret behelyezéseig nem történt-e talajcsúszás, omlás.

Ha az árok mélysége nagyobb, mint az alapelem magassága, az alapelemet és a magasítót az árkon kívül össze kell szerelni, és mint egy egységet kell behelyezni az árokba.

Az alap- és a magasító elem az összekötő egységgel szerelhető össze, csapok és biztosítók használatával. Emelje meg megfelelő emelőeszközzel – a 4 kötéll/lánc ág emelőhorgát akassza az emelőfülekbe – majd körültekintően helyezze be az árokba.

A kiásott árok hossza ne legyen több mint a boxok hossza.

Az árok fala és a box lemeze közötti rést földdel kell kitölteni, majd tömöríteni.



Munkavégzés omlékony talajban („Áss és nyomd le”)

A dúclemezek védelme érdekében a gyártó javasolja a lemezvédő beszerzését is.

Az alapelem behelyezése

Az árkot a talaj típusától és a biztonsági szabályoktól függően max. 1,25 m mélyre ki kell ásni. Az árok ne legyen hosszabb, mint a box.

A készre szerelt és az árok szélességének megfelelően beállított dúcelemet alkalmas emelőeszközzel meg kell emelni és az előzetesen kiásott árokba állítani. Itt ismét utalunk az adatlapokra, kérjük, a tömegeket azokból állapítsa meg.

Az árok fala és a box lemeze közötti rést fel kell tölteni és tömöríteni.

A box lemezeit lefelé kell nyomni, nem ütni. Soha ne a támasztóorsókat vagy az orsóhosszabbítókat nyomja!

Amíg a box nincs a végleges helyén, senki ne menjen le az árokba.

Ássanak ki a géppel további 0,5 m mélységet, majd nyomják tovább lefelé a boxot. Oldalanként ne nyomják mélyebbre, mint 0,5 m. A támasztóorsók max. $\pm 8^\circ$ -ot tudnak függőlegesen elmozdulni.

Folytassa a munkát – ásás és nyomás – amíg a kívánt mélységet el nem érte.

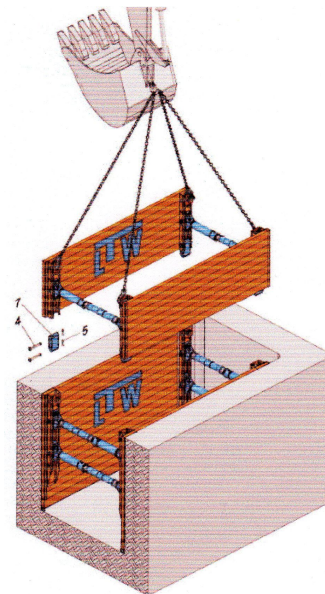
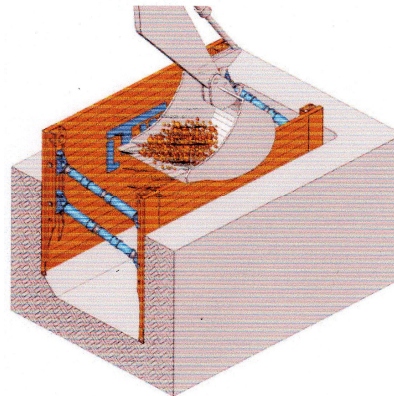
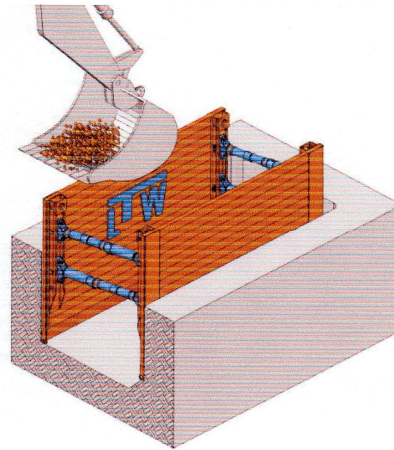
A magasító (vagy rátét) elem felszerelése

Az árok mélységének függvényében szükség lehet magasító (rátét) elem alkalmazására. Az emelőfülekbe kapcsolt horgokkal emelje meg a teljesen összeszerelt magasítót, majd emelje az alapelem fölé, és az összekötő elemekkel csatlakoztassa az alap és magasító elemet. Az $\varnothing 40 \times 226$ mm-es csapok és biztosítók használatával rögzítse egymáshoz a boxokat.

A további alap + magasító elemeket is hasonló módon ássa és nyomja le a

helyére.

A boxok felső éle legalább 5 cm-rel legyen magasabb, mint az árok széle.



Visszabontás

Az árokban történt csőfektetési / javítási munka után a boxokat ki kell venni az árokból.

A tömörítési lehetőségektől függően legfeljebb 50 cm töltőanyagot kell az árokba visszatölteni. Az emelőkötelek / láncok beakasztásával a boxot a feltöltési szintig, de oldalanként max. 0,5 m-t fel kell emelni. Minél kisebbek ezek a visszatöltési / emelési lépések, annál biztosabb marad az árok megtámasztása. Ne feledje, a támasztóorsók max. $\pm 8^\circ$ -ot tudnak függőlegesen elmozdulni.

Csak az emelőfülekbe akasztott emelőkötéllal / láncsal emeljen!
Soha ne emelje vagy húzza a boxot az árokban a támasztóorsóba akasztott kötéllel vagy kotrókanállal!

A boxot a visszatöltés szintjére kell húzni. Ezt követően a töltőanyagot tömöríteni kell. A folyamatot a fentiek szerint kell ismételni mindaddig, amíg a box a munkabiztonsági szabályok betartásával kihúzható nem lesz. Az orsókat nem szabad húzásra használni. Húzni kizárólag a dúctáblák fejénél lévő emelőfüleknél lehet.

Nyomatékosan felhívjuk a figyelmet arra, hogy a veszélyzónában tartózkodni mind a beépítés, mind a visszabontás során tilos. Az egy oldalon való húzást a dúctáblák túlzott igénybevételének megelőzése érdekében kerülni kell.

Szétszerelés

Elszállítás előtt a VB100 és VB100 Maxi box szétszerelése értelemszerűen fordított sorrendben történik, mint az összeszerelés.

Karbantartás, javítás

A boxokat minden szétszerelés alkalmával meg kell tisztítani. A feszítőszerkezet meneteit szükség szerint kenni kell. Az egész dúcszerkezetet megfelelő módon védeni kell a használat körülményeitől függő károsodások okozta korrózió ellen.