

## **Alkalmazási útmutató az LTW GmbH. VB 60 középnehéz dúcrendszeréhez**

**Az ebben az Alkalmazási útmutatóban foglaltakat ismertetni kell az építkezésen dolgozókkal.**

**Be kell tartani az orsós dúctípusra vonatkozó teherbírási, szilárdsági adatokat, határértékeket. Össze kell vetni az adatokat a munkahely jellegéből adódó terhelésekkel, árokszélességi- és mélységi adatokkal.**

**A VB 60 dúcrendszer kb. 4,0 m-es árokmélységig használható, max. 1 db magasító elemmel.**

**A használat során figyelembe kell venni, és be kell tartani a vonatkozó, hatályos munkavédelmi előírásokat.**

### **Emelés és szállítás**

A mozgatás kizárólag megfelelő teherbírású eszközzel és körültekintően kiválasztott emelőlánccal / kötéllel történhet. Csak kiakadást gátló visszacsapó nyelvvel rendelkező emelőhorgot használjon.

A lemezeket a beépítési helyhez legközelebbi biztonságos helyre kell szállítani. Az emelés, összeszerelés, beállítás és a visszabontás során be kell tartani az emelésre vonatkozó általános- és munkavédelmi előírásokat.

### **Karbantartás és javítás**

Az összeszerelés és használat előtt a dúcrendszer összes alkotóelemének épségét ellenőrizni kell. Sérült, meghibásodott alkatrészeket ne használjon. A kisebb hibák házilag is javíthatók, nagyobb meghibásodás esetén forduljon a szállítóhoz/gyártóhoz. Szabálytalanul, nem hozzáértéssel történő javításból eredő meghibásodásokért, balesetekért sem a szállító, sem a gyártó nem vállal felelősséget.

Kétévente ajánlott az elemek újrafestése a korrózió megakadályozása- és károsító hatása ellen.

## Összeszerelés

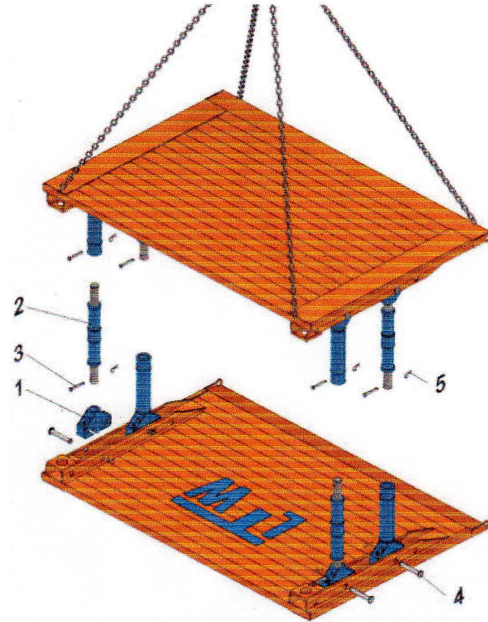
A táblát sík felületre kell fektetni, a csatlakozó sínrel fölfelé.

A 4 db rugós orsófejet helyezze a megfelelő helyre és biztosítsa az  $\varnothing 40 \times 226$  mm-es csapokkal és biztosítókkal. Lazítsa meg a csavaranyákat, hogy a rugók megfeszülhessenek.

Helyezze az orsót és a hosszabbító szárakat (ha van ill. szükséges) egyenként az orsófejekbe és biztosítsa le a rugós biztosítóval.

A hosszabbító szárak max. 3,0 m hosszban alkalmazhatók.

Miután az összes orsót elhelyezte és rögzítette, ugyanígy járjon el a másik lemeznél is, majd emelje az első lemez fölé, óvatosan csatlakoztassa az orsókat, és rögzítse azokat az  $\varnothing 20 \times 148$  mm csapokkal, biztosítókkal.

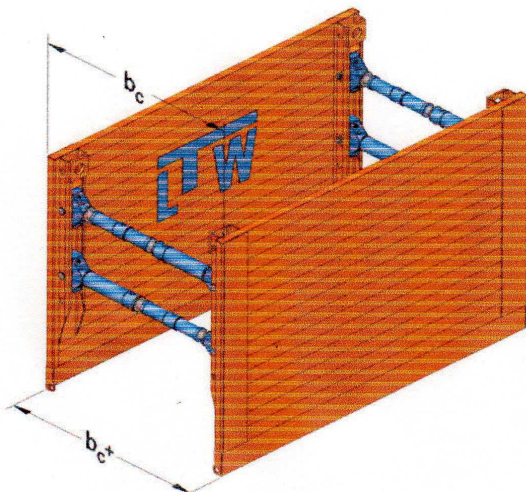


- |                 |                                    |
|-----------------|------------------------------------|
| 1 rugós orsófej | 3 csap $\varnothing 20 \times 148$ |
| 2 orsó          | 4 csap $\varnothing 40 \times 226$ |
| 5 biztosító     |                                    |

Állítsa be az orsókat a kívánt árokszélességre (finom beállítás).

**Figyeljen rá, hogy a két alsó orsó 4-5 cm-rel szélesebbre legyen állítva, mint a felső kettő. Egy „A” formát kell mutatni az összeszerelt dúckeretnek. Ez biztosítja a dúc korrekt elhelyezését az árokban.**

A magasító elem összeszerelése megegyezik az alapelemmel, de itt csak 2 db orsót kell használni, mindkét végén, közepén.



## **Beépítés**

A dúcolatnak hézagmentesnek kell lennie. A legnagyobb terhelés határértékeit minden körülmények között be kell tartani.

### **Munkavégzés állékony talajban**

Az első készre szerelt boxot alkalmas eszközzel fel kell emelni, és az előzőleg teljesen kitermelt árokba helyezni.

Ez a módszer csak akkor alkalmazható, ha a talaj megfelelően állékony, az árok épületektől, szerkezetektől, közlekedési vonalaktól megfelelő távolságra van, és a tervek szerint is megengedett.

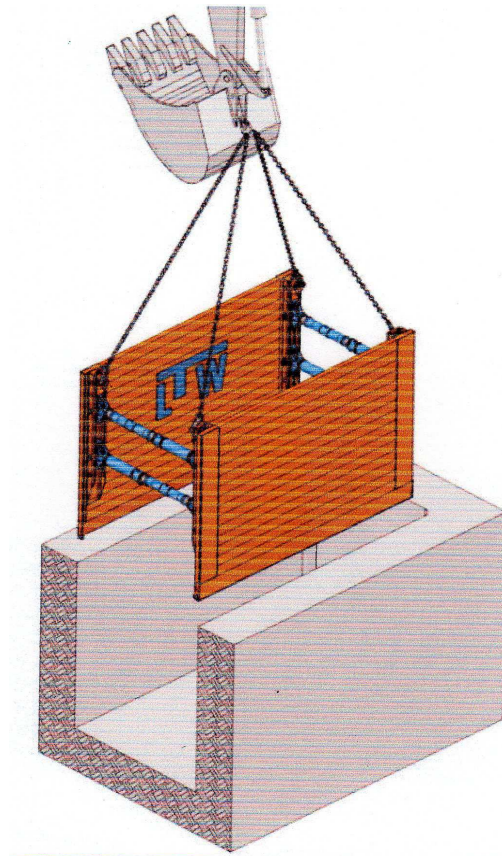
Meg kell figyelni, hogy a helyszínen a földkitermelés során, a dúckeret behelyezéséig nem történt-e talajcsúszás, omlás.

Ha az árok mélysége nagyobb, mint az alapelem magassága, az alapelemet és a magasítót az árkon kívül össze kell szerelni, és mint egy egységet kell behelyezni az árokba.

Az alap- és a magasító elem az összekötő egységgel szerelhető össze, csapok és biztosítók használatával. Emelje meg megfelelő emelőeszközzel – a 4 kötél/lánc ág emelőhorgát akassza az emelőfülekbe – majd körültekintően helyezze be az árokba.

A kiásott árok hossza ne legyen több mint a boxok hossza.

Az árok fala és a box lemeze közötti rést földdel kell kitölteni, majd tömöríteni.



## **Munkavégzés omlékony talajban („Ass és nyomd le”)**

A dúclemezek védelme érdekében a gyártó javasolja a lemezvédő beszerzését is.

### **Az alapelem behelyezése**

Az árkot a talaj típusától és a biztonsági szabályoktól függően max. 1,25 m mélyre ki kell ásni. Az árok ne legyen hosszabb, mint a box.

A készre szerelt és az árok szélességének megfelelően beállított dúcelemet alkalmas emelőeszközzel meg kell emelni és az előzetesen kiásott árokba állítani. Itt ismét utalunk az adatlapokra, kérjük, a tömegeket azokból állapítsa meg.

Az árok fala és a box lemeze közötti rést fel kell tölteni és tömöríteni.

A box lemezeit lefelé kell nyomni, nem ütni. Soha ne a támasztóorsókat vagy az orsóhosszabbítókat nyomja!

Amíg a box nincs a végleges helyén, senki ne menjen le az árokba.

Ássanak ki a géppel további 0,5 m mélységet, majd nyomják tovább lefelé a boxot. Oldalanként ne nyomják mélyebbre, mint 0,5 m. A támasztóorsók max.  $\pm 8^\circ$ -ot tudnak függőlegesen elmozdulni.

Folytassa a munkát – ásás és nyomás – amíg a kívánt mélységet el nem érte.

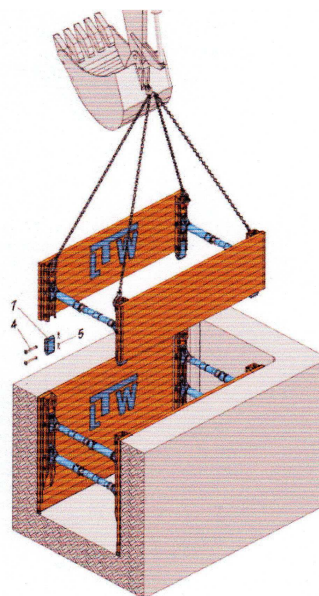
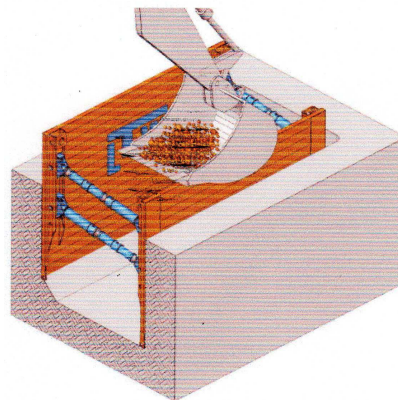
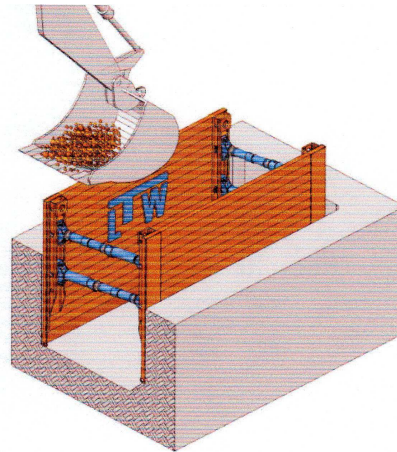
### **A magasító (vagy rátét) elem felszerelése**

Az árok mélységének függvényében szükség lehet magasító (rátét) elem alkalmazására. Az emelőfülekbe kapcsolt horgokkal emelje meg a teljesen összeszerelt magasítót, majd emelje az alapelem fölé, és az összekötő elemekkel csatlakoztassa az alap és magasító elemet. Az  $\varnothing 40 \times 226$  mm-es csapok és biztosítók használatával rögzítse egymáshoz a boxokat.

A további alap + magasító elemeket is hasonló módon ássa és nyomja le a

helyére.

A boxok felső éle legalább 5 cm-rel legyen magasabb, mint az árok széle.



## **Visszabontás**

Az árokban történt csőfektetési / javítási munka után a boxokat ki kell venni az árokból.

A tömörítési lehetőségektől függően legfeljebb 50 cm töltőanyagot kell az árokba visszatölteni. Az emelőkötelek / láncok beakasztásával a boxot a feltöltési szintig, de oldalanként max. 0,5 m-t fel kell emelni. Minél kisebbek ezek a visszatöltési / emelési lépések, annál biztosabb marad az árok megtámasztása. Ne feledje, a támasztóorsók max.  $\pm 8^\circ$  -ot tudnak függőlegesen elmozdulni.

Csak az emelőfülekbe akasztott emelőkötéllal / láncsal emeljen!

Soha ne emelje vagy húzza a boxot az árokban a támasztóorsóba akasztott kötéllel vagy kotrókanállal!

A boxot a visszatöltés szintjére kell húzni. Ezt követően a töltőanyagot tömöríteni kell. A folyamatot a fentiek szerint kell ismételni mindaddig, amíg a box a munkabiztonsági szabályok betartásával kihúzható nem lesz. Az orsókat nem szabad húzásra használni. Húzni kizárólag a dúctáblák fejénél lévő emelőfüleknél lehet.

Nyomatékosan felhívjuk a figyelmet arra, hogy a veszélyzónában tartózkodni mind a beépítés, mind a visszabontás során tilos. Az egy oldalon való húzást a dúctáblák túlzott igénybevételének megelőzése érdekében kerülni kell.

## **Szétszerelés**

Elszállítás előtt a VB 60 box szétszerelése értelemszerűen fordított sorrendben történik, mint az összeszerelés.

## **Karbantartás, javítás**

A boxokat minden szétszerelés alkalmával meg kell tisztítani. A feszítőszerkezet meneteit szükség szerint kenni kell. Az egész dúcszerkezetet megfelelő módon védeni kell a használat körülményeitől függő károsodások okozta korrózió ellen.

