

Alkalmazási útmutató az LTW GmbH. MINI VEZETŐKERET dúcrendszeréhez

Az ebben az Alkalmazási útmutatóban foglaltakat ismertetni kell az építkezésen dolgozókkal.

Be kell tartani az orsós dúctípusra vonatkozó teherbírási, szilárdsági adatokat, határértékeket. Össze kell vetni az adatokat a munkahely jellegéből adódó terhelésekkel, árokszélességi- és mélységi adatokkal.

A használat során figyelembe kell venni, és be kell tartani a vonatkozó, hatályos munkavédelmi előírásokat.

Emelés és szállítás

A mozgatás kizárólag megfelelő teherbírású eszközzel és körültekintően kiválasztott emelőláncsal / kötéllel történhet. Csak kiakadást gátló visszacsapó nyelvvel rendelkező emelőhorgot használjon.

A lemezeket a beépítési helyhez legközelebbi biztonságos helyre kell szállítani. Az emelés, összeszerelés, beállítás és a visszabontás során be kell tartani az emelésre vonatkozó általános- és munkavédelmi előírásokat.

Karbantartás és javítás

Az összeszerelés és használat előtt a dúcrendszer összes alkotóelemének épségét ellenőrizni kell. Sérült, meghibásodott alkatrészeket ne használjon. A kisebb hibák házilag is javíthatók, nagyobb meghibásodás esetén forduljon a szállítóhoz/gyártóhoz. Szabálytalanul, nem hozzáértéssel történő javításból eredő meghibásodásokért, balesetekért sem a szállító, sem a gyártó nem vállal felelősséget.

Kétévente ajánlott az elemek újrafestése a korrózió megakadályozása- és károsító hatása ellen.

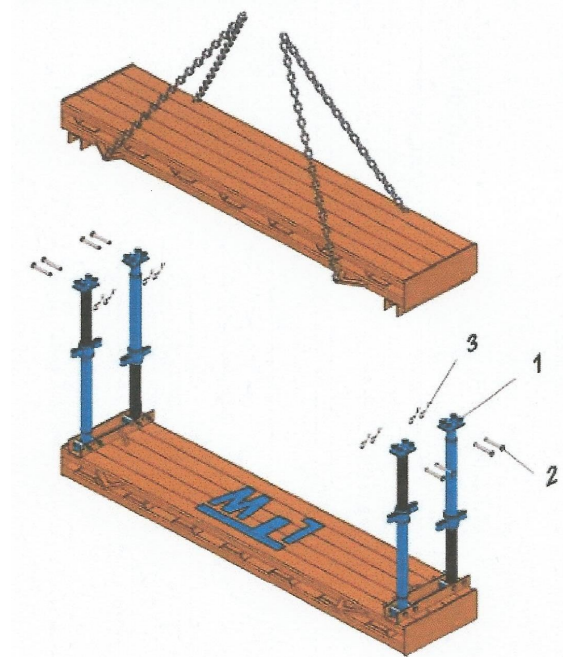
Összeszerelés

A táblát sík felületre kell fektetni, a csatlakozó sínrel fölfelé.

A 4 db rugós orsófejet helyezze a megfelelő helyre és biztosítsa az $\varnothing 40 \times 226$ mm-es csapokkal és biztosítókkal.

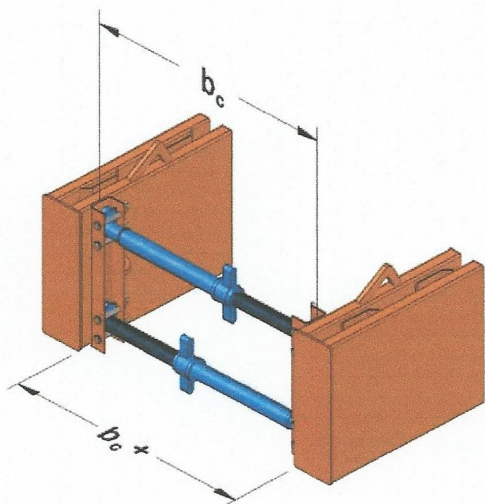
Helyezze az orsót és a hosszabbító száracat (ha van ill. szükséges) egyenként az orsófejekbe és biztosítsa le a rugós biztosítóval.

Miután az összes orsót elhelyezte és rögzítette, ugyanígy járjon el a másik lemeznél is, majd emelje az első lemez fölé, óvatosan csatlakoztassa az orsókat, és rögzítse azokat az $\varnothing 20 \times 148$ mm csapokkal, biztosítókkal.



1 orsó
3 biztosító

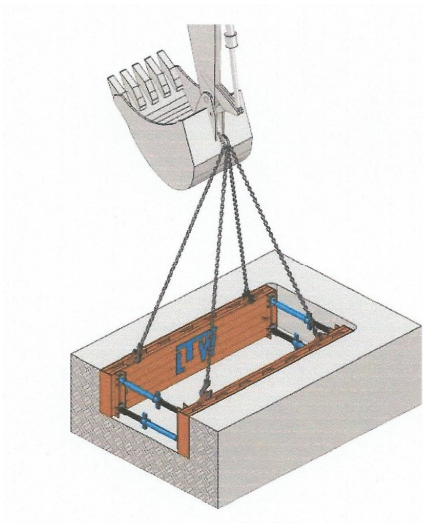
2 csap $\varnothing 20 \times 148$



Állítsa be az orsókat a kívánt árokszélességre (finom beállítás).

Figyeljen rá, hogy a két alsó orsó 4-5 cm-rel szélesebbre legyen állítva, mint a felső kettő. Egy „A” formát kell mutatni az összeszerelt dúckeretnek. Ez biztosítja a dúc korrekt elhelyezését az árokban.

Beépítés



Helyezze be a KD4L 5,8 vagy SKD 400-6 tip. szádlemezeket mindkét vezetőkeretbe és nyomja le őket a kotrókanál hátával. A keret hegesztett vezetői biztosítják a szádlemezek pontos megvezetését és tartását.

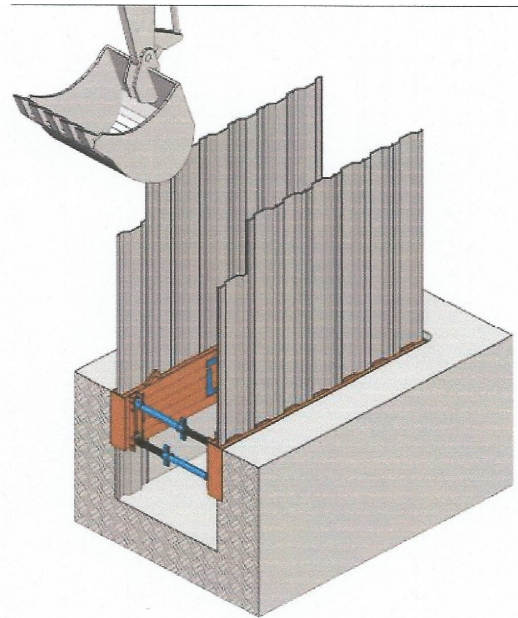
A lemezek további süllyesztéséhez emeljen ki a kotróval további kb. 50 cm mélységet, majd nyomja le a lemezeket.

Ezt a folyamatot ismétlje a kívánt mélység eléréséig.

Készítsen egy max. 60 cm mély árkot a talaj állékonyságának megfelelően.

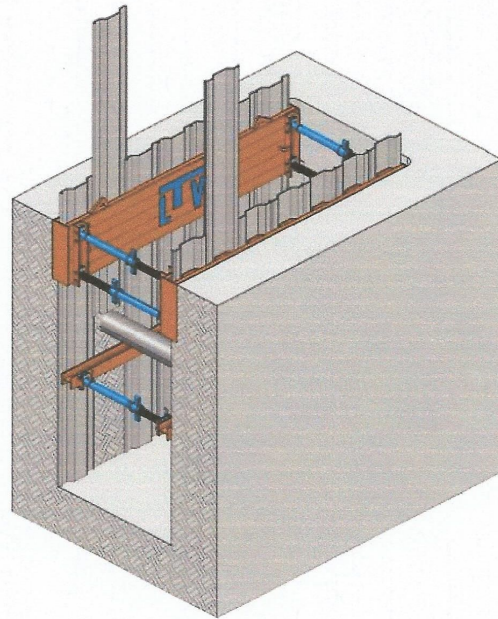
A 4 emelőszemnél fogva láncsal (kötéllel) emelje be az összeállított keretet a kiásott árokba. Az emelésnél vegye figyelembe a szerkezet tömegét.

Lazítsa meg az orsókat, majd a lemezek és az árokfal közötti résbe töltsön vissza földet és tömörítse.



Ha vezetékek, csövek keresztezik az árok nyomvonalát, a keresztezés fölött a szádlemezt rögzíteni kell, biztosítani kell lecsúszás ellen.

A keresztező vezetékek alatti árokásást a hagyományos módon kell végezni, és ha szükséges, pl. fával megtámasztani.



Visszabontás

Az árokban történt csőfektetési / javítási munka után a szádlemezeket ki kell húzni az árokból.

A tömörítési lehetőségektől függően legfeljebb 50 cm töltőanyagot kell az árokba visszatölteni. Az emelőkötelek / láncok beakasztásával a szádlemezeket a feltöltési szintig, de oldalanként max. 0,5 m-t fel kell emelni. Minél kisebbek ezek a visszatöltési / emelési lépések, annál biztosabb marad az árok megtámasztása.

Végül a Mini vezetőkeret is kiemelhető az árokból. Ügyeljen a biztonsági előírásokra!

Csak az emelőfülekbe akasztott emelőkötéllal / láncsal emeljen.

Minden lemezt két helyen beakasztott emelőkötéllal / láncsal emeljen.

Soha ne emelje a vezetőkeretet az orsóknál fogva.

Szétszerelés

Elszállítás előtt a Mini vezetőkeret szétszerelése értelemszerűen fordított sorrendben történik, mint az összeszerelés.

Karbantartás, javítás

A boxokat minden szétszerelés alkalmával meg kell tisztítani. A feszítőszerkezet meneteit szükség szerint kenni kell. Az egész dúcszerkezetet megfelelő módon védeni kell a használat körülményeitől függő károsodások okozta korrózió ellen.