

Alkalmazási útmutató az LTW GmbH. MINIBOX AKNADÚC rendszeréhez

Az ebben az Alkalmazási útmutatóban foglaltakat az építkezésen dolgozókkal ismertetni kell.

1. Általános utasítások

Könnyű árokducolat/aknaducolat, melyet kisebb csatornázási munkákhoz, gáz-, víz, vagy más közművezetékek fektetéséhez fejlesztettek ki.
Tökéletesen alkalmas árokásó gépekkel való használatra.

Minden gyártmány eleme GS jelöléssel bír, jelentése „Igazolt Biztonság”.

Az emeléshez megfelelő teherbírású emelőkötelet vagy láncot kell használni biztonsági nyelvvel emelőhoroggal ellátva.

A boxokat a lehető legközelebb kell szállítani a beemelés színhelyéhez. Az árokból való kiemelésnél figyelni kell, hogy az emelőeszköz (kotró, daru) fölött nincs-e elektromos légvezeték. Az emelést lehetőleg a kotrógép előtt álló személy irányítsa, aki szemkontaktusban van a kotrógép kezelőjével.

A dolgozók megfelelő védőruhát, sisakot, bakancsot és kesztyűt viseljenek.

A boxok alkalmazása előtt a rendszer minden elemének épségét, jó működését ellenőrizni kell. A sérült, deformált elemeket/részeket cserélni kell. Kiseb javításokat a végfelhasználó is elvégezheti, lehetőleg az LTW-vel való konzultáció alapján.

A garancia elvesztésével jár a szakszerűtlen javítás vagy nem eredeti alkatrészek használata.

2. Műszaki adatok

Részletes műszaki adatok a mellékelt prospektusban.

3. Biztonsági rendszabályok

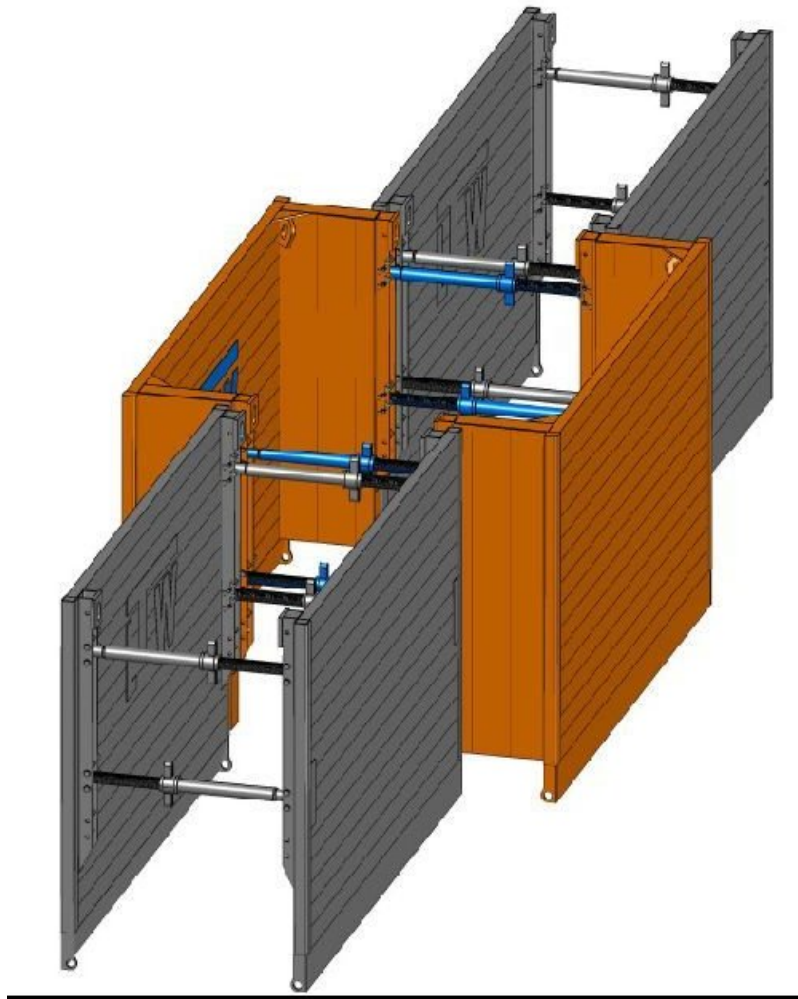
Figyelem! Nyomatékosan felhívjuk a figyelmet arra, hogy a dúcrendszert csak rendeltetésének megfelelően szabad használni. Csak a 4-7. pontokban leírt sorrendben szerelhető, építhető be, bontható

vissza és szerelhető szét. Csak eredeti LTW építőelemeket szabad használni!

Tartsa be a dűcoló elemek legnagyobb terhelhetőségét!

Megjegyzés:

Egyebekben a 4/2002. (II.20.) SzCsM-EüM együttes rendeletnek a vezetékárok dűcolására vonatkozó összes előírását kell betartani.



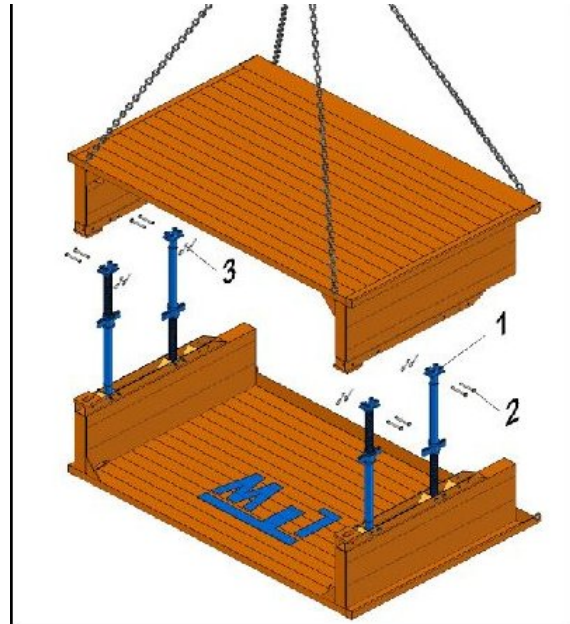
4. Szerelés

- a) A táblát sík felületre kell fektetni, a támkereteivel fölfelé.
- b) Az (1) **orsós feszítő dűcokat** úgy kell a támkeretbe illeszteni, hogy a dűcok orsói mindig váltakozó oldalon legyenek. (lásd az ábrát). Ennek statikai okai vannak, és be nem tartása a dűcolat

- szilárdságának csökkenéséhez vezet. Támkeretenként 2 db $d=20$ mm, $L=140$ mm-es csapszeget (2) kell a dűc támasztalpa fölé a támkeret erre a célra szolgáló furataiba vezetni, és rugós biztosító kengyelekkel (3) rögzíteni. Hasonló módon kell szerelni mind a négy dűcot.
- c) Miután mind a négy dűc rögzítve

van, alkalmas emelőszerkezettel meg kell fogni a második dúctáblát. Az egységek tömegét megtalálja az adatlapon. A második dúctáblát felülről kell ráengedni a dúcokra, majd sasszegekkel rögzíteni.

- d) Az árokbiztosító egységet az árok szélességének megfelelően, a dúcok szárnyas anyáival kell beállítani.
- e) A dúc szárnyas anyáinak megfelelő csavarásával a dúctáblák alsó közét a talajadottságoknak megfelelően kb. 2 cm-rel meg kell növelni.
- f) A toldóboxok szerelése értelemszerűen a fenti 4a-c alpontokban leírtak szerint történik.



5. Beépítés

A dúcolatnak hézagmentesnek kell lennie. A legnagyobb terhelés határértékeit minden körülmények között be kell tartani.

A készre szerelt boxot alkalmas eszközzel fel kell emelni, és az előzőleg kitermelt árokba helyezni. A tömegek (mint már említettük) az adatlapokból állapíthatók meg. Ezután a lemezeket a szárnyas anyák elforgatásával kell az árok falához nyomni.

Ez a módszer csak akkor alkalmazható, ha

- átmenetileg biztosított a talaj omlás ellen
- a gödör okozta omlásveszély kívül esik a környező épületek, építmények hatósugarán
- az omlásveszély kívül esik közlekedési és egyéb veszélyeztetett területeken
- bizonyos talajsüllyedés még elfogadható.

Amennyiben a gödör mélysége nagyobb, mint az alapelem magassága, az alp- és magasító elemet össze kell szerelni az árkon kívül, és egy egységként kell beemelni. Az egységek a boks-összekötőkkel összeépítendő, csapokkal és biztosítókkal rögzítendő egymáshoz.

A magasító mind a 4 emelőfülnél fogva emelendő.

Helyezze az összeszerelt alap- és magasító boxot a teljesen kiásott gödörbe. Mindig ellenőrizze a boxok tömegét, a megfelelő teherbírású kötelet, ill. az emelőgép kapacitását.

A kiásott gödör nem lehet hosszabb, mint a boxok hossza. A box és az árok fala közötti hézagot vissza kell tölteni és tömöríteni kell.

A box felső éle max. 5 cm-rel lehet magasabb, mint az árok fala.

6. Visszabontás

Ha az építkezés körülményei lehetővé teszik, a táblákat a menetes orsók kicsavarásával az árok falától kissé el kell oldani. A tömörítési lehetőségektől függően legfeljebb 50 cm töltőanyagot kell az árokba visszatölteni. Az árokbiztosító egységet a visszatöltés szintjére kell húzni.

Ezt követően a töltőanyagot tömöríteni kell. A folyamatot a fentiek szerint kell ismételni mindaddig, amíg az árokbiztosító egység a munkabiztonsági szabályok betartásával kihúzható nem lesz.

A dúctámokat (orsókat) nem szabad húzásra használni. Húzni kizárólag a dúctáblák fejénél lévő füleknél lehet.

Nyomatékosan felhívjuk a figyelmet arra, hogy a veszélyzónában tartózkodni mind a beépítés, mind a visszabontás során tilos. Az egy oldalon való húzást a dúctáblák túlzott igénybevételének megelőzése érdekében kerülni kell. A köteleket, láncokat a megfelelő dúctáblán mindenkor legalább 2 ponton kell beakasztani.

7. Szétszerelés

Elszállítás előtt a Minibox Aknadúccokat szétszerelése értelemszerűen fordított sorrendben történik, mint az összeszerelés.

8. Karbantartás, javítás

A Minibox Aknadúccokat minden szétszerelés alkalmával meg kell tisztítani. A feszítőszerkezet meneteit szükség szerint kenni kell. Az egész dúccszerkezetet megfelelő módon védeni kell kezelés körülményeitől függő károsodások okozta a korrózió ellen.

